



## SCOOTER VENUS 3/4



VENUS 3 T3G



VENUS 4 T4G

# MANUALE UTENTE




# INDICE DEI CONTENUTI

<b>1.</b>	<b>PREMESSA E INTRODUZIONE .....</b>	<b>3</b>
<b>2.</b>	<b>INFORMAZIONI SULLA SICUREZZA.....</b>	<b>4</b>
	2.1 Prima dell'utilizzo	
	2.2 Durante l'utilizzo	
	2.3 Etichettatura	
	2.4 Interferenze elettromagnetiche (EMI)	
<b>3.</b>	<b>DESCRIZIONE .....</b>	<b>9</b>
<b>4.</b>	<b>FUNZIONAMENTO.....</b>	<b>10</b>
	4.1 Pannello di controllo	
	4.2 Come far funzionare il proprio scooter	
	4.3 Come impostare la modalità ruota libera	
<b>5.</b>	<b>GUIDA SU STRADA.....</b>	<b>15</b>
<b>6.</b>	<b>CARICA E MANUTENZIONE DELLE BATTERIE. ....</b>	<b>16</b>
	6.1 Carica delle batterie	
	6.2 Batterie	
	6.3 Sostituzione delle batterie	
<b>7.</b>	<b>CONTROLLO E MANUTENZIONE. ....</b>	<b>20</b>
	7.1 Controllo	
	7.2 Registro di controllo regolare	
	7.3 Batteria e pneumatici	
	7.4 Deposito	
	7.5 Muoversi	
	7.6 Come smontare lo scooter	
	7.7 Come montare lo scooter	
<b>8.</b>	<b>INDIVIDUAZIONE ED ELIMINAZIONE DELLE ANOMALIE.....</b>	<b>25</b>
<b>9.</b>	<b>SPECIFICHE.....</b>	<b>26</b>
<b>10.</b>	<b>GARANZIA.....</b>	<b>27</b>

# 1. PREMESSA E INTRODUZIONE

Leggere con attenzione il presente manuale utente prima di utilizzare il veicolo. Un uso improprio del veicolo può provocare danni, lesioni o incidenti di traffico. Per utilizzare al meglio questo scooter, leggere il presente manuale utente prima dell'uso.

- ◆ Questo manuale utente comprende istruzioni operative che riguardano ogni aspetto del veicolo, istruzioni di assemblaggio e istruzioni utili per affrontare eventuali incidenti.
- ◆ Di seguito vengono spiegati simboli utilizzati nel presente manuale:

 Avvertenza	Un uso improprio può provocare gravi lesioni o persino la morte.
 Attenzione	Un uso improprio può provocare lesioni e/o danni al proprio scooter.
 Suggerimento	Seguire quanto indicato dalle istruzioni per mantenere il proprio veicolo in buone condizioni di funzionamento.

- ◆ Il presente manuale comprende una copia del quadro informativo del registro di manutenzione e riparazione, così come informazioni sulla garanzia. Riporlo in un posto sicuro o nello scooter stesso.
- ◆ Se altre persone utilizzano lo scooter, consegnare loro il presente manuale utente perché possano prenderlo in esame.
- ◆ Alcune illustrazioni o immagini presenti in questo manuale potrebbero non corrispondere al veicolo acquistato, in quanto il design dello stesso può variare. Ci riserviamo il diritto di apportare modifiche al design del prodotto.

I nostri Scooter sono stati progettati e fabbricati per garantire una soluzione confortevole, sicura e accessibile per determinate esigenze di mobilità.

## 2. INFORMAZIONI SULLA SICUREZZA

### 2.1 PRIMA DELL'UTILIZZO

L'utente deve familiarizzarsi con l'uso e il funzionamento di questo veicolo prima di utilizzarlo. Per questo, si prega di seguire le raccomandazioni di queste informazioni sulla sicurezza.

#### ■ **Le norme sul traffico valide per i pedoni sono valide anche per l'uso di questo veicolo**

- ◆ Per la vostra sicurezza, vi preghiamo di seguire e rispettare le norme sul traffico valide per i pedoni.
- ◆ Non utilizzare lo scooter dopo aver consumato bevande alcoliche né se si è stanchi.
- ◆ Prestare attenzione quando si guida lo scooter di sera. Non è stato progettato per un uso notturno.
- ◆ Prestare estrema attenzione quando si guida lo scooter in zone affollate o in centri commerciali.
- ◆ Utilizzarlo solo su marciapiedi, strade a senso unico o aree pedonali. Non utilizzarlo mai su autostrade o strade a doppio senso di circolazione.
- ◆ Prestare attenzione al traffico quando si attraversa o si procede lungo una strada.

#### ■ **Pratica con il veicolo**

Prima di utilizzare lo scooter in zone affollate o potenzialmente pericolose, familiarizzarsi con il funzionamento dello stesso. Fare pratica in una zona ampia e aperta, come ad esempio un parco. Per evitare incidenti con lo scooter, ricordare le fasi della guida, come accelerare, fermarsi, girare, fare retromarcia, salire e scendere rampe.

- ◆ Impostare la velocità al minimo per fare pratica.
- ◆ Per la propria sicurezza, farsi accompagnare da qualcuno quando si guida per la prima volta su strada.
- ◆ Impostare l'alta velocità solo quando si è più sicuri, e quando si è in grado di utilizzare e manovrare lo scooter con facilità.

#### ■ **Lo Scooter deve essere utilizzato solo da una persona alla volta**

È vietato trasportare passeggeri (inclusi i bambini).

#### ■ **Non utilizzare questo veicolo per trasportare o trainare merci**

- ◆ Il peso massimo che può essere trasportato è pari a 115 Kg/250 lbs (incluso occupante ed eventuali beni). Fare riferimento a "PESO DI CARICO MASSIMO" nella sezione "9. SPECIFICHE".
- ◆ Il peso di carico massimo per il cestino è di 3 Kg (7 libbre).

#### ■ **Realizzare controlli quotidiani**

Fare riferimento alla sezione "CONTROLLI QUOTIDIANI".

## 2. INFORMAZIONI SULLA SICUREZZA

### 2.2 DURANTE L'UTILIZZO

#### ■ Non utilizzare il veicolo nelle circostanze indicate di seguito

- ◆ Su superfici con fango, ghiaia, irregolari, strette, con neve o ghiaccio, o passerelle prive di recinto o barriera. Evitare luoghi in cui le ruote possano rimanere bloccate.
- ◆ Non guidare di notte, quando piove, nevicata, né quando c'è nebbia o vento.
- ◆ Non guidare il veicolo eseguendo delle "S" o svolte irregolari.
- ◆ Non utilizzare lo scooter su scale mobili.
- ◆ IN NESSUNA CIRCOSTANZA LO SCOOTER DEVE ESSERE UTILIZZATO COME SEDILE SU VEICOLI A MOTORE (AD ESEMPIO: AUTOMOBILI, AUTOBUS, TRENI, ECC.)

#### ■ Informazioni sull'uso di telefoni cellulari e altre apparecchiature elettriche

- ◆ Non utilizzare telefoni cellulari o altri dispositivi wireless mentre si guida.
- ◆ Spegnerne sempre lo scooter e rimuovere la chiave di contatto prima di utilizzare un telefono cellulare.
- ◆ Non caricare il telefono cellulare o qualsiasi altro dispositivo elettrico con la batteria dello scooter.

#### ■ Spegnimento automatico

Per evitare un accidentale scaricamento della batteria, lo scooter è dotato di una funzione di spegnimento automatico. Se lo scooter è inutilizzato per trenta minuti, si spegne automaticamente. Quando questo accade, spegnere lo scooter e riaccenderlo. Sarà nuovamente pronto per l'uso.

#### ■ Rampe, pendenze e discese

- ◆ Non utilizzare lo scooter su rampe con un'inclinazione superiore a quella specificata. Fare riferimento alla sezione "ANGOLO DI SALITA" nel capitolo "9. SPECIFICHE".
- ◆ In tratti in salita o in discesa, la velocità deve sempre essere ridotta.
- ◆ Non guidare su strade con lunghe discese o con buche. Fare riferimento alla sezione "SGOMBRO MASSIMO DEL SUOLO" nel capitolo "9. SPECIFICHE".
- ◆ Ridurre la velocità su strade con pendenze.
- ◆ Non realizzare svolte repentine mentre si guida su strade ghiaiate o rampe.
- ◆ Inclinarsi sempre in avanti mentre si supera una pendenza.
- ◆ Non muoversi su pendenze che eccedono quelle indicate dal diagramma successivo.

## 2. INFORMAZIONI SULLA SICUREZZA

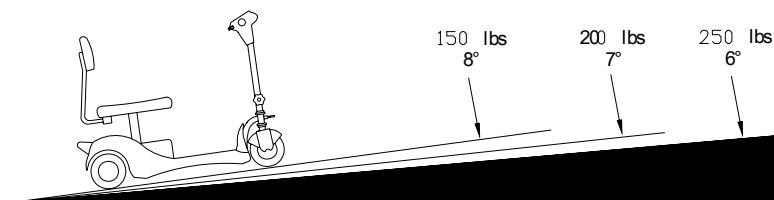


Figure 1. Maximum Recommended Incline Angles

FIGURA 1. ANGOLO DI INCLINAZIONE MASSIMO CONSIGLIATO

### 2.3 Etichettatura

Leggere con attenzione le etichette presenti sullo scooter prima di utilizzarlo.  
Non rimuovere le etichette.

#### AVVERTENZA

LEGGERE IL MANUALE UTENTE  
E CARICARE LA BATTERIA  
PRIMA DEL FUNZIONAMENTO  
NON SUPERARE I LIMITI DI  
PENDENZA E DI PESO  
CONSIGLIATI



#### AVVERTENZA

SCOLLEGARE PRIMA DI SEPARARE IL TELAIO

#### AVVERTENZA

SOSTENERE IL MANUBRIO PRIMA DI ALLENARE LA  
MANOPOLA DI REGOLAZIONE DEL MANUBRIO  
PRIMA DI SOLLEVARE O GUIDARE LO SCOOTER  
ACCERTARSI CHE LA MANOPOLA DI REGOLAZIONE  
DEL MANUBRIO È COMPLETAMENTE SERRATA  
NON CERCARE MAI DI REGOLARE IL MANUBRIO  
MENTRE LO SCOOTER È IN MOVIMENTO

#### AVVERTENZA

NON AZIONARE LA LEVA DI RUOTA LIBERA MENTRE SI  
È SEDUTI SULLO SCOOTER O CI SI TROVA SU UNA  
PENDENZA!  
FUNZIONAMENTO DELLA LEVA DI RUOTA LIBERA  
TIRARE SEMPRE VERSO L'ALTO CON DECISIONE PER  
ATTIVARE LA MODALITÀ RUOTA LIBERA  
SPINGERE SEMPRE VERSO IL BASSO CON DECISIONE  
PER ATTIVARE IL MODO DI GUIDA

### AVVERTENZA

Le onde radio possono interferire con i controlli dello scooter.

Le sorgenti di onde radio, come stazioni radio, radiotrasmittitori amatoriali (HAM), radio ricetrasmittenti e telefoni cellulari, possono interferire con gli scooter motorizzati. Prestando attenzione alle avvertenze elencate di seguito si riduce la possibilità di rilascio inavvertito dei freni o di movimenti che potrebbero provocare gravi lesioni.

1. Non accendere dispositivi di comunicazione portatili quali radio CB e telefoni cellulari, mentre lo scooter è acceso.
2. Fare attenzione ai trasmettitori che si trovano nelle vicinanze, quali stazioni radio o TV, ed evitare di avvicinarsi.
3. Nel caso in cui si verificasse un movimento non desiderato o i freni venissero rilasciati, spegnere immediatamente lo scooter.
4. Attenzione, l'aggiunta di accessori o componenti o la modifica dello scooter potrebbero renderlo maggiormente suscettibile alle interferenze provenienti dalle sorgenti di onde radio. (Nota: non è possibile valutare in modo facile i loro effetti sullo scooter).
5. Riportare tutti gli incidenti relativi a movimenti indesiderati e rilascio dei freni al fabbricante dello scooter e indicare la presenza di sorgenti di onde radio nelle vicinanze.

## 2. INFORMAZIONI SULLA SICUREZZA

### 2.4 INTERFERENZE ELETTROMAGNETICHE (EMI)

Questa parte del documento fornisce all'utente le informazioni di base che descrivono i problemi vincolati alle interferenze elettromagnetiche (EMI), sorgenti note di interferenze elettromagnetiche, misure di protezione per ridurre la possibilità di esposizione o minimizzare il grado di esposizione, e azioni consigliate nel caso di movimenti inattesi o irregolari.

**Attenzione:** è molto importante leggere queste informazioni relative agli eventuali effetti delle interferenze elettromagnetiche sullo SCOOTER elettrico.

#### ■ INTERFERENZE ELETTROMAGNETICHE (EMI) DA SORGENTI DI ONDE RADIO

I veicoli a propulsione possono subire interferenze elettromagnetiche (EMI). Si tratta di energia elettromagnetica (EM) emessa da sorgenti quali radio, TV, radiotrasmittitori amatoriali (HAM), ricetrasmittenti e telefoni cellulari. L'interferenza (da sorgenti di onde radio) può provocare il rilascio dei freni o un movimento indesiderato dello scooter. Inoltre, può danneggiare in modo permanente il sistema di controllo dello scooter stesso. L'intensità dell'energia EM che interferisce può essere misurata in Volt per metro (V/m). Ogni scooter può resistere alle interferenze elettromagnetiche fino a una determinata intensità. Questo viene definito il "livello di immunità". La protezione aumenta insieme al livello di immunità è alto. Attualmente, la tecnologia è in grado di offrire un livello di immunità pari a 20 V/m, che garantisce una protezione utile contro le sorgenti più comuni di interferenze elettromagnetiche. Il presente modello di scooter, così come viene inviato, senza ulteriori modifiche, presenta un livello di immunità pari a 20 V/m senza accessori.

Esistono differenti sorgenti con campi magnetici relativamente intensi nell'ambiente quotidiano. Alcune di queste sorgenti sono ovvie e facili da evitare. Altre non sono evidenti e l'esposizione è inevitabile. Tuttavia, seguendo le avvertenze elencate, i rischi di interferenze elettromagnetiche risulteranno ridotti.

Le sorgenti di interferenze elettromagnetiche possono essere classificate in generale in tre tipi:

1. Ricetrasmittitori portatili (ricetrasmittitori con antenna montata direttamente sull'unità trasmittente). Ad esempio: CB, walkie-talkie, ricetrasmittitori di sicurezza, pompieri e polizia, telefoni cellulari e altri dispositivi di comunicazione personale.

**Nota:** alcuni telefoni cellulari e simili trasmettono un segnale mentre sono accesi, anche se non sono utilizzati.

2. Ricetrasmittitori mobili di medie dimensioni, come quelli utilizzati da automobili della polizia, camion dei pompieri, ambulanze e taxi. Questi normalmente presentano un'antenna montata all'esterno.

## 2. INFORMAZIONI SULLA SICUREZZA

3. Trasmettitori e ricetrasmittitore a lunga portata, quali radiotrasmettitori commerciali (ripetitori di diffusione radio e TV) e radio amatoriali (HAM).

**Nota:** Altri tipi di dispositivi portatili, quali telefoni cordless, computer portatili, radio AM/FM, TV, riproduttori CD, lettore di cassette e piccoli apparecchi quali rasoi elettrici e asciugacapelli, non dovrebbero provocare interferenze elettromagnetiche con lo scooter.

### ■ INTERFERENZE ELETTROMAGNETICHE SULLO SCOOTER (EMI)

L'energia elettromagnetica diventa rapidamente più intensa man mano che ci si avvicina all'antenna di trasmissione (sorgente), pertanto i campi elettromagnetici delle sorgenti di onde radio (ricetrasmittitori) sono particolarmente problematici. È possibile portare, inavvertitamente, elevati livelli di energia elettromagnetica molto vicino al sistema di controllo della sedia mentre si utilizzano questi dispositivi. Questo può colpire il movimento e la frenatura del veicolo. Pertanto, le avvertenze indicate di seguito sono volte a prevenire possibili interferenze con il sistema di controllo dello scooter.

### ■ AVVERTENZE

Le interferenze elettromagnetiche (EMI) provenienti da sorgenti come stazioni radio e TV, radiotrasmettitori amatoriali (HAM), radio ricetrasmittenti e telefoni cellulari, possono interferire con gli scooter motorizzati. Prestando attenzione alle avvertenze elencate di seguito si riduce la possibilità di rilascio inavvertito dei freni o di movimenti che potrebbero provocare gravi lesioni:

1. Non azionare ricetrasmittitori portatili, come ad esempio CB, né attivare dispositivi di comunicazione personali, quali telefoni cellulari, mentre il veicolo a propulsione è acceso.
2. Prestare attenzione ai trasmettitori che si trovano nelle vicinanze, quali stazioni radio e TV, ed evitare di avvicinarsi.
3. Se si verificano movimenti indesiderati e vengono rilasciati i freni, spegnere il veicolo per precauzione.
4. Attenzione, l'aggiunta di accessori o componenti o la modifica del veicolo potrebbero renderlo maggiormente suscettibile alle interferenze elettromagnetiche (Nota: non è possibile valutare in modo facile i loro effetti sull'immunità generale dello scooter).
5. Riportare tutti gli incidenti relativi a movimenti indesiderati e rilascio dei freni al fabbricante dello scooter e indicare l'eventuale presenza di una sorgente di interferenze elettromagnetiche nelle vicinanze.

### ■ INFORMAZIONI IMPORTANTI

1. 20 Volt per metro (V/m) rappresenta un livello di immunità generalmente raggiungibile e utile contro le interferenze elettromagnetiche (se il livello di immunità è alto, maggiore sarà la protezione).
2. Questo prodotto presenta un livello di immunità pari a 20 V/m senza accessori collegati.



### 3. DESCRIZIONE

#### DESCRIZIONE

- |   |                   |                              |
|---|-------------------|------------------------------|
| 1. Pannello di controllo                | 2. Cestino        | 3. Presa di carica           |
| 4. Manopola di regolazione del manubrio | 5. Sedile         | 8. Leva ruota libera         |
| 6. Leva di rotazione del sedile         | 7. Pacco batteria | 10. Manopola montante sedile |
| 9. Ruote antiribaltamento               |                   |                              |
| 11. Perno di regolazione altezza sedile |                   |                              |



## 4. FUNZIONAMENTO

### 4.1 PANNELLO DI CONTROLLO

1. Selettore velocità
2. Clacson
3. Indicatore della batteria
4. Accensione
5. Indicatore alimentazione



### 4.2 COME FAR FUNZIONARE IL PROPRIO SCOOTER

#### ■ Interruttore di alimentazione

- ◆ Per accendere lo scooter, girare la chiave in senso orario. L'indicatore di alimentazione si accende.
- ◆ Per spegnerlo, girare la chiave in senso antiorario. L'indicatore di alimentazione si spegne. Se necessario, rimuovere la chiave.

#### ■ Selettore velocità

Girare il selettore di velocità per determinare la massima velocità dello scooter. Girarlo in senso orario per aumentare la velocità. Girarlo in senso antiorario per diminuire la velocità.



#### ■ Movimento e frenata

- ◆ Spingendo in avanti la leva di controllo della velocità di destra, lo scooter avanza.
- ◆ Spingendo in avanti la leva di controllo della velocità di sinistra, lo scooter indietreggia.
- ◆ Per frenare: rilasciando la leva di controllo della velocità (posizione neutra) si attiva automaticamente il freno elettromagnetico. In questo modo lo scooter si ferma immediatamente.
- ◆ La leva di controllo della velocità permette di controllare la velocità dello scooter fino a una velocità massima determinata dal selettore della velocità. Più viene premuta la leva di controllo della velocità, più aumenta la velocità dello scooter.

#### ■ Clacson

Premere il pulsante del clacson per attivarlo. Rilasciare il pulsante per disattivarlo.

#### ■ Freno

Freno elettromagnetico: Rilasciando completamente la leva di controllo della velocità il freno elettromagnetico si attiva automaticamente, e lo scooter si ferma.

## 4. FUNZIONAMENTO

### ⚠ Avvertenza

Quando ci si trova su una pendenza, non lasciare MAI il veicolo a ruota libera. Il freno elettromagnetico non viene attivato. Ciò potrebbe provocare lesioni o danni.

### ■ Sedile

- ◆ Il sedile può essere girato e bloccato in posizione a intervalli di 45 gradi.
- ◆ Spingere in avanti la leva di regolazione del sedile e ruotare il sedile.
- ◆ Rilasciare la leva e continuare a ruotare il sedile fino a bloccarlo in posizione.

### ☞ Attenzione

Riposizionare il sedile prima di mettersi alla guida.

### ■ Indicatore della batteria

L'indicatore della batteria nel quadro di comando del manubrio utilizza un codice di colori per indicare il livello di carica delle batterie. Verde indica una capacità del 40-100%, giallo indica che il livello della batteria è basso (10-30%), e rosso indica che è necessario ricaricare immediatamente la batteria.

- ◆ Il livello della batteria che mostra l'indicatore varia in base al tempo e alla modalità di guida. Avvii, arresti e salite ripetuti consumano più velocemente la batteria.



### Interruttore automatico principale (pulsante di Reset)

È possibile che l'interruttore automatico principale salti per proteggere il motore e le parti elettroniche da eventuali danni quando il livello delle batterie è basso, o quando lo scooter è sotto sforzo a causa di carichi eccessivi o pendenze.

- ◆ Il pulsante di riposo dell'interruttore automatico principale salta quando l'interruttore scatta.
- ◆ Quando l'interruttore scatta, il sistema elettrico dello scooter viene disattivato.
- ◆ Attendere uno o due minuti.
- ◆ Premere il pulsante di reset per resettare l'interruttore automatico principale.



## 4. FUNZIONAMENTO

### Suggerimento

1. Si consiglia di ricaricare le batterie ogni volta che si utilizza il veicolo, per garantire un raggio d'azione massimo. Le batterie dovrebbero essere ricaricate almeno una volta alla settimana, anche se lo scooter non è stato utilizzato.
2. Dopo aver ricaricato o sostituito le batterie, guidare il veicolo per 2-3 minuti per verificare il livello della batteria.
3. In inverno, la batteria potrebbe rispondere più lentamente e la portata potrebbe essere ridotta.
4. Quando si guida su un percorso inclinato l'indicatore della batteria può oscillare. Si tratta di un fenomeno normale.
5. Anche se la batteria è utilizzata in modo corretto, è naturale che la capacità della stessa si riduca con il passare del tempo. La portata della batteria pertanto si riduce in confronto con una batteria nuova. Pertanto, quando la portata della batteria è del 50% rispetto alla portata della stessa quando era nuova, è necessario sostituirla. Contattare il proprio rivenditore per informazioni sulla sostituzione delle batterie. L'uso di vecchie batterie quando queste dovrebbero essere sostituite, potrebbe comportare un rapido declino della prestazione.
6. La portata della batteria si riduce se si guida con frequenza su un terreno inclinato o irregolare, poiché ciò comporta un maggior consumo di energia.
7. Le batterie dispongono di una garanzia di dodici mesi che risponde per eventuali difetti di produzione. Questa garanzia non risponde per eventuali difetti dovuti ad una errata ricarica della batteria.

### ■ Come regolare l'altezza del sedile

1. Rimuovere il sedile dallo scooter.
2. Rimuovere il perno di bloccaggio dal montante inferiore del sedile.
3. Regolare il montante superiore del sedile all'altezza desiderata.
4. Muovere il montante superiore del sedile in modo tale che sia visibile il foro in cui inserire il perno di bloccaggio.
5. Inserire il perno di bloccaggio e collocare nuovamente il sedile.



### 4.3 Come impostare la modalità ruota libera



Fig 4.1



Fig 4.2

- Modo innesto (Fig. 4.1): Premendo completamente la leva lo scooter può essere guidato con motore.
- Modo ruota libera (Fig 4.2) : Tirando la leva verso l'alto lo scooter può essere spostato manualmente.

#### ⚠ Avvertenza

Non attivare mai la leva di ruota libera mentre si è seduti sullo scooter o mentre ci si trova o su una pendenza!

#### FUNZIONAMENTO DELLA LEVA DI RUOTA LIBERA

- TIRARE sempre VERSO L'ALTO CON DECISIONE per attivare il modo ruota libera
- Premere sempre VERSO IL BASSO CON DECISIONE per attivare il modo di guida

#### ■ Regolazione del manubrio

Il manubrio può essere regolato in differenti posizioni e adattarsi ad ogni utente.

1. Allentare la manopola per regolare il manubrio e collocarlo nella posizione desiderata. (Fig. 4.3)
2. Dopo aver regolato la posizione, serrare la manopola per fissare il manubrio ( Fig. 4.4)



Fig. 4.3

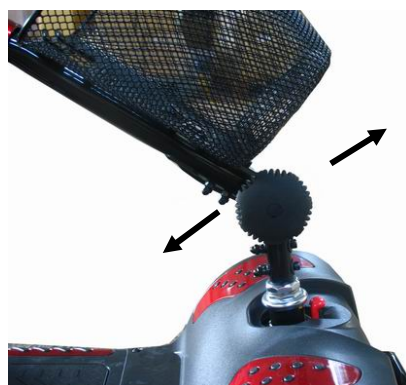


Fig. 4.4

## 4. FUNZIONAMENTO

### ⚠ **Avvertenza**

- ◆ Sostenere il manubrio prima di allentare la manopola di regolazione del manubrio.
- ◆ Prima di sollevare o guidare lo scooter assicurarsi che la manopola di regolazione del manubrio sia ben serrata.
- ◆ Non cercare di regolare il manubrio mentre lo scooter è in movimento.

### ■ Avviamento e guida

1. Accertarsi che il sedile sia installato in modo corretto.
2. Accertarsi che il manubrio sia fissato in modo corretto.
3. Ripiegare i braccioli in modo da poter appoggiare le braccia.
4. Azionare l'interruttore di alimentazione.
5. Controllare l'indicatore della batteria per verificare che il livello della stessa sia sufficiente per il percorso da realizzare. Nel caso di dubbi relativamente al livello della batteria, ricaricarla prima di utilizzare lo scooter.
6. Impostare il selettore della velocità in una posizione adeguata.
7. Verificare che la leva della velocità, avanti/indietro, funzioni in modo corretto.
8. Controllare che il freno elettromagnetico funzioni in modo corretto.
9. Prima di guidare, verificare che l'ambiente circostante sia sicuro.

#### ☞ **Attenzione**

1. Non premere simultaneamente la leva di controllo della velocità destra e sinistra. Questo potrebbe impedire il controllo dello scooter.
2. Non disattivare l'interruttore di alimentazione durante la guida, ciò porterebbe a un arresto di emergenza e possibili rischi di incidenti o lesioni.
3. Non impostare la massima velocità mentre si guida in ambienti chiusi.
4. Non impostare la velocità mentre si sta guidando, un cambio repentino potrebbe provocare danni a chi guida e agli altri, e potrebbe danneggiare lo scooter.
5. Non collocare dispositivi magnetici vicino all'area di funzionamento in quanto potrebbe incidere sul corretto funzionamento dello scooter. Il controllo dello scooter si trova sotto alla zona di appoggio dei piedi.
6. Prestare attenzione mentre si guida in zone con traffico e aree affollate.
7. Mentre si procede in retromarcia, prestare attenzione alle persone e agli oggetti che si trovano sul retro.

### ◆ **Arresto**

1. Rilasciare la leva di controllo della velocità completamente. Il veicolo frena automaticamente e si arresta.
2. Disattivare l'alimentazione. Quindi estrarre la chiave.

#### ☞ **Attenzione**

1. La distanza di arresto varia in base al movimento di marcia avanti/retromarcia. Quindi frenare non appena possibile.
2. Quando si parcheggia lo scooter, verificare che si trovi su una superficie piana e quindi disattivare l'alimentazione prima di scendere.

## 6. CARICA E MANUTENZIONE DELLE BATTERIE

### 6.1 CARICA DELLE BATTERIE

#### ■ Metodo 1: Carica a bordo (vedere paragrafo successivo)

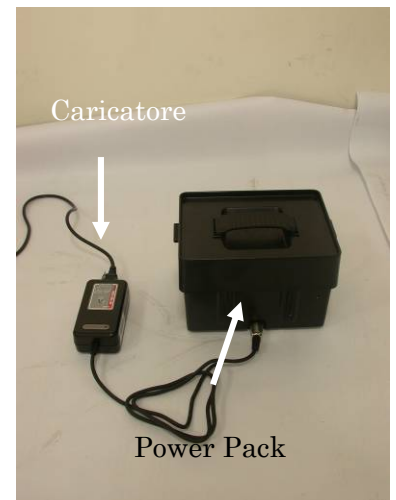
Procedere come indicato di seguito:

1. Disattivare l'interruttore di alimentazione (OFF).
2. Collegare la presa del cavo del caricatore alla rete.
3. Aprire il cappuccio della presa di carica sul pannello posteriore. Quindi collegare la spina rotonda del caricatore alla presa di carica.
4. Accendere il caricatore.
5. Il LED rosso e quello arancione del caricatore si accendono quando
6. comincia la ricarica. La ricarica dura circa 6 ore. Si consiglia di ricaricare lo scooter durante 10 ore per una prestazione ottimale.
7. Entrambi i LED del caricatore si accendono durante il processo di ricarica. Il LED arancione diventa verde quando la ricarica è completa.
8. Spegnerne il caricatore, scollegare il cordone di alimentazione e la spina rotonda dalla presa del caricatore sullo scooter.



#### ■ Metodi 2: Carica a distanza (vedere paragrafo successivo)

1. Disattivare l'interruttore di alimentazione (OFF).
2. Rimuovere il pacco batteria aprendo lo scomparto della batteria ed estraendo il pacco batteria utilizzando l'impugnatura.
3. Collegare la presa del cavo del caricatore alla rete.
4. Inserire la spina rotonda del caricatore nella presa di ricarica del pacco batteria.
5. Accendere il caricatore.
6. Il LED rosso e quello arancione del caricatore si accendono quando comincia la ricarica. La ricarica dura circa 6 ore. Si consiglia di ricaricare lo scooter durante 10 ore per una prestazione ottimale.
7. Entrambi i LED del caricatore si accendono durante il processo di ricarica. Il LED arancione diventa verde quando la ricarica è completa.
8. Spegnerne il caricatore, scollegare il cordone di alimentazione e la spina rotonda dalla presa del caricatore del pacco batteria.



#### ☞ **Attenzione**

- ◆ Quando si colloca nuovamente il pacco batteria nel vano del pannello, fare attenzione alle mani e alle dita.



## 6. CARICA E MANUTENZIONE DELLE BATTERIE

### ■ Ore di ricarica

La ricarica dura circa 6 ore. Si consiglia di ricaricare lo scooter per 10 ore per una prestazione ottimale. Tuttavia è sconsigliabile ricaricarlo per più di 24 ore consecutive.

### ■ Batterie (all'interno del pacco)

1. Il Venus3/4 è alimentato da due batterie ermetiche piombo-acido a ciclo continuo.
2. Lo scooter viene fornito con batterie 12V 12ah.
3. Dimensioni: 5,94 “× 3,89 “ x 3,74 “ (Larghezza x Altezza x Spessore)  
(151 mm × 99 mm × 95 mm)

### ⚠ Avvertenza

1. Mantenere la batteria lontano da oggetti infiammabili durante la ricarica, in quanto si potrebbe incendiare o potrebbe esplodere.
2. Non fumare mentre si realizza la ricarica, in quanto la batteria potrebbe rilasciare gas idrogeno. Ricaricare sempre la batteria in uno spazio ventilato.
3. Non collegare o scollegare mai la spina o il cavo con le mani bagnate durante la ricarica. Non collegare o scollegare mai la spina o il cavo se sono bagnati. Può provocare una scarica elettrica.

### ☞ **Attenzione – Seguire le indicazioni successive per evitare incidenti durante la ricarica.**

1. Utilizzare solo il caricatore Venus3/4, e ricaricare la batteria completamente ogni volta. L'uso di un caricatore che non rispetta le specifiche corrette può danneggiare la batteria e lo scooter.
2. Realizzare la ricarica in un ambiente ventilato, e dove la batteria non sia esposta alla luce diretta del sole. Non realizzare la ricarica in ambienti umidi, sotto la pioggia o a contatto con la rugiada mattutina.
3. Non realizzare la ricarica con una temperatura inferiore a -10°C o superiore a +50°C in quanto il caricabatterie può non funzionare in modo corretto e le batterie potrebbero risultare danneggiate.

### 6.2 BATTERIA

- ◆ Non esporre la batteria a temperature inferiori ai 10°C o superiori ai 50°C mentre il veicolo viene ricaricato o riposto. Se non viene rispettato l'intervallo di temperature sopra indicato, la batteria potrebbe congelarsi o surriscaldarsi. Questo danneggerebbe le batterie e ne ridurrebbe la vita utile.
- ◆ Queste batterie non necessitano di manutenzione, e non è necessario rabboccare con acqua.

È necessario ricaricare le batterie regolarmente. Le batterie devono essere ricaricate almeno una volta alla settimana anche se lo scooter non viene utilizzato.

## 6. CARICA E MANUTENZIONE DELLE BATTERIE

- ◆ Le batterie presentano una garanzia del produttore di sei mesi. Questa garanzia risponde solo per difetti provocati da errori di produzione e non per difetti dovuti a una ricarica non corretta della batteria.

### **Suggerimento – Come massimizzare l'efficienza e la vita utile delle batterie**

1. Ricaricare completamente le batterie nuove prima del primo utilizzo.
2. Ricaricare le batterie completamente ogni volta. La vita utile della batteria viene ridotta se la batteria viene utilizzata ripetutamente senza essere completamente ricaricata.
3. Completare sempre la ricarica: il LED arancione deve diventare verde. NON interrompere MAI la ricarica prima che sia completata.
4. Mantenere le batterie completamente cariche quando possibile.
5. Nel caso in cui lo scooter non venisse utilizzato durante un lungo periodo di tempo, dovrebbe essere caricato almeno una volta alla settimana per mantenere le batterie in condizioni di utilizzo.
6. La temperatura ambiente influisce sul tempo di ricarica. Il tempo necessario per la ricarica è maggiore in inverno.
7. Dopo aver realizzato la ricarica, non lasciare la spina del caricatore collegata allo scooter, in quanto questo provoca una riduzione dell'alimentazione sullo scooter e ne riduce temporaneamente la portata.

### ■ **Pulizia della batteria**

Se contaminate da acqua, acido della batteria, polvere o altre sostanze, le batterie si scaricano rapidamente. Le batterie fornite assieme allo scooter sono sigillate e pertanto non necessitano di manutenzione e non presentano rischi di perdite. Seguire le indicazioni riportate per pulire la batteria.

1. Disattivare l'interruttore di alimentazione dello scooter (OFF).
2. Seguire le procedure spiegate nella sezione successiva: "Sostituzione delle batterie".
3. Utilizzare un panno pulito per pulire l'area sporca.
4. Estrarre la batteria.
5. Pulire la batteria con un panno pulito. Se il terminale è coperto da una polvere bianca, pulirlo utilizzando acqua tiepida.

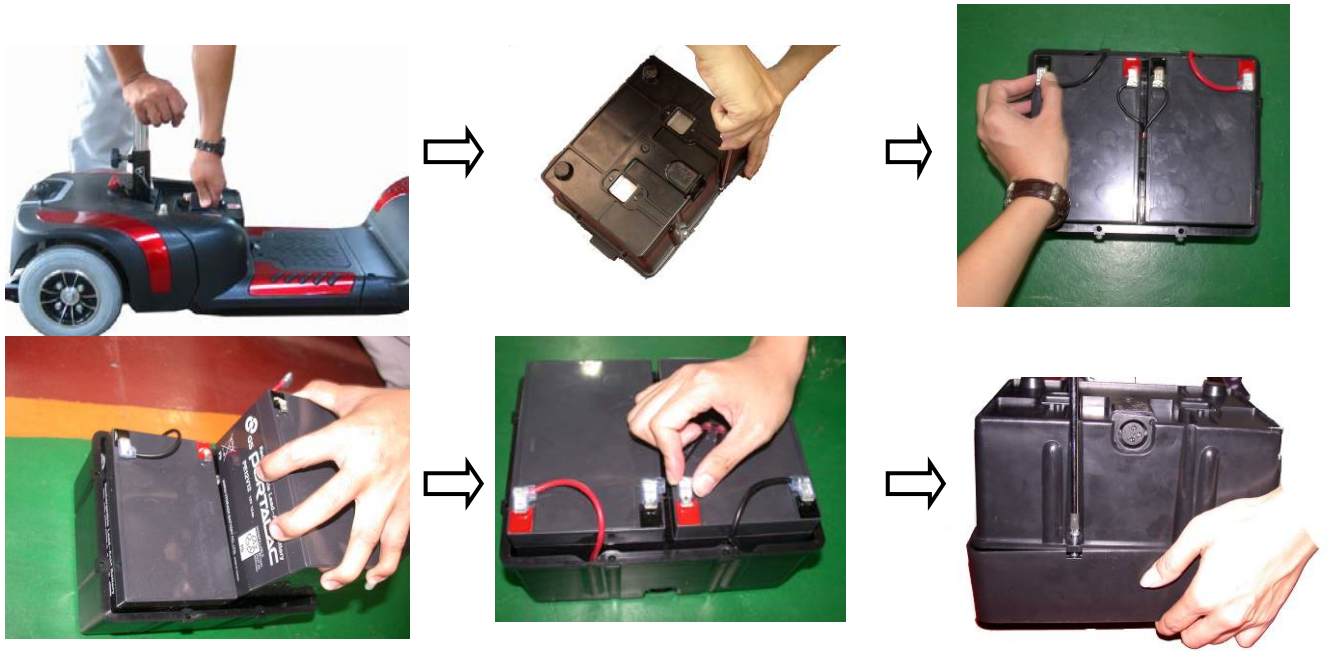
### 6.3 SOSTITUZIONE DELLE BATTERIE

#### ■ **Come sostituire le batterie**

Seguire la procedura presentata di seguito per sostituire le batterie:

1. Estrarre il pacco batteria dallo scooter.
2. Aprire il pacco batteria, quindi scollegare i cavi dai quattro terminali batteria.
3. Rimuovere le batterie dal pacco batteria.
4. Collocare le nuove batterie nel pacco.
5. Collegare il cavo rosso al terminale positivo (+) della batteria e il cavo nero al terminale negativo (-) sull'altra batteria.
6. Collegare il cavo fuso tra le due batterie e chiudere il pacco batteria.

## 6. CARICA E MANUTENZIONE DELLE BATTERIE



### ☠ Avvertenza

1. I collegamenti elettrici e il caricatore sono situati in modo corretto nel pacco batteria durante l'assemblaggio in fabbrica. Non cercare di ricollocare i collegamenti elettrici da soli. Un posizionamento errato dei collegamenti elettrici può provocare la strozzatura dei cavi da parte della cassetta della batteria, che può condurre a un guasto del sistema elettronico.
2. Verificare che i cavi della batteria siano collegati al terminale corretto.

### 📖 Suggerimenti

Se necessario, richiedere l'aiuto del proprio rivenditore per la manutenzione e la sostituzione della batteria.

### 📖 Suggerimenti

1. Controllare che i terminali siano installati in modo corretto e collocare nuovamente il coperchio.
2. Non utilizzare la batteria per ricaricare apparecchiature per telecomunicazioni o altri dispositivi.
3. L'efficienza della batteria varia in base alle condizioni esterne. La distanza percorsa sarà inferiore in inverno. Se il veicolo non viene utilizzato per un lungo periodo di tempo, ricaricare la batteria almeno una volta alla settimana.
4. Quando si procede alla sostituzione delle batterie, sostituirle insieme.

## 7. CONTROLLO E MANUTENZIONE

### 7.1 CONTROLLO

- Pulire lo scooter con un panno umido, e spolverarlo almeno una volta alla settimana, per preservarne l'aspetto.
- Regolare l'altezza del manubrio, tornare alla posizione originale e ruotare il sedile una volta alla settimana, per garantire un movimento scorrevole delle parti quando necessario.
- Verificare eventuali segni di usura e lacerazione sulle gomme e sul rivestimento regolarmente.
- Per una prestazione ottimale e per migliorare la vita utile dello scooter, si consiglia di realizzare una manutenzione annuale.

### 7.2 REGISTRO DI CONTROLLO REGOLARE

Per garantire la corretta manutenzione dello scooter, consegnarlo al proprio rivenditore per realizzare i controlli necessari. Questo dovrebbe avvenire ogni sei mesi, dopo un controllo iniziale al primo mese. Il rivenditore può chiedere un onorario per realizzare queste operazioni. Il registro di controllo viene mostrato di seguito.

YEAR	1	2	3	4	YEAR	1	2	3	4
Service Dates					Service Dates				
Controller					Upholstery				
On/off switch					Seat				
Control Lever					Back				
Braking					Armrests				
Recharge point					Electrics				
Batteries					Connections condition				
Levels					Harness				
Connections					Test run				
Discharge test					Forwards				
Wheels and Tires					Reverse				
Wear					Emergency stop				
Pressure					Left turn				
Bearings					Right turn				
Wheel nuts					Slope test				
Motors					Over obstacles				
Wiring					List Items repaired				
Noise									
Connections									
Brake									
Brushes									
Chassis									
Condition									
Steering									

## 7. CONTROLLO E MANUTENZIONE

### 7.3 BATTERIA, FUSIBILE E PNEUMATICI

#### ■ Batteria

Fare riferimento alla sezione “6. CARICA E MANUTENZIONE DELLE BATTERIE”.

#### ■ Fusibile

Se il caricabatteria è acceso e non si accende nessun LED, controllare il fusibile.

#### Suggerimento

Chiedere aiuto al proprio rivenditore di controllare e sostituire il fusibile, in quanto è necessario rimuovere il pannello del manubrio prima di sostituire il fusibile stesso.

#### ■ Pneumatici

Le condizioni dei pneumatici dipendono dal modo in cui viene guidato e utilizzato lo scooter.

- ◆ Controllare lo spessore del battistrada regolarmente.
- ◆ Sostituire i pneumatici quando lo spessore del battistrada è inferiore a 0,5 mm.

#### Attenzione

1. Quando lo spessore del battistrada è inferiore a 0,5 mm può provocare lo slittamento del veicolo, rendendo la distanza di frenata maggiore. Sostituire le ruote non appena possibile quando lo spessore del battistrada è insufficiente.
2. Lo scooter Venus3 presenta ruote piene, pertanto non è necessario controllare la pressione delle ruote.

### 7.4 DEPOSITO

Lo scooter deve essere riposto seguendo le indicazioni successive:

- Controllare che il sedile sia posto in posizione “Avanti”.
- Controllare che lo scooter sia spento.
- Verificare che il caricabatteria sia scollegato se non in uso.

#### Suggerimento

Collocare lo scooter lontano dalla luce diretta del sole, dalla pioggia o dalla rugiada. Se viene riposto per un lungo periodo di tempo, caricare la batteria completamente, quindi scollegare il terminale batteria. Per ulteriori dettagli, chiedere informazioni al proprio rivenditore.

## 7. CONTROLLO E MANUTENZIONE

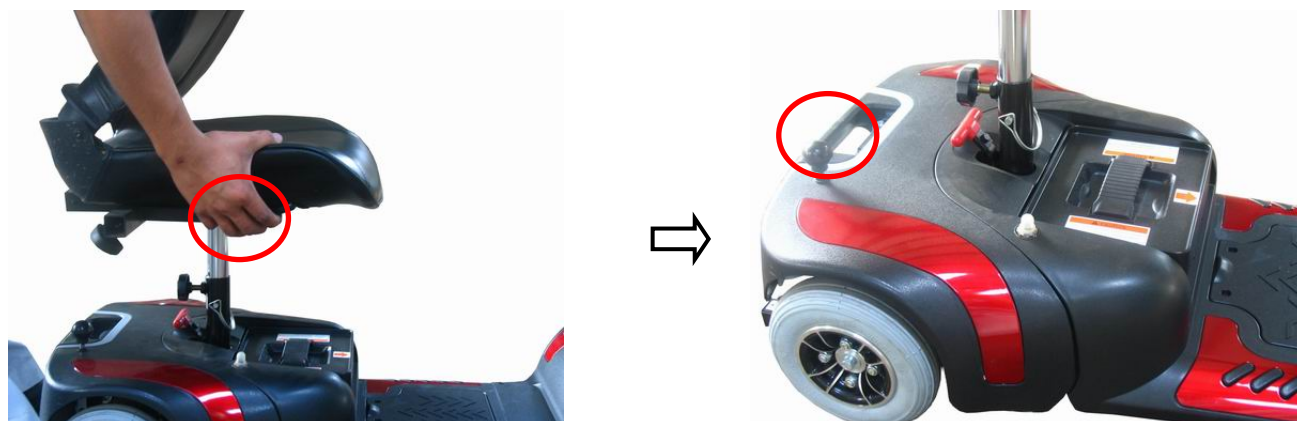
### 7.5 MUOVERSI

- ◆ Spegnere lo scooter utilizzando la chiave di contatto prima di muoversi. Smontare sempre dallo scooter prima di muoversi.
- ◆ Sollevare lo scooter dal telaio e non dal manubrio. Se lo scooter viene sollevato mediante il paraurti, potrebbe provocare danni o lesioni.
- ◆ Per la propria sicurezza, richiedere sempre aiuto se necessario. Sono necessarie due persone per muovere o sollevare lo scooter.  
Se si è da soli, smontare lo scooter prima di sollevarlo. Fare riferimento alla sezione successiva.

### 7.6 COME SMONTARE LO SCOOTER

Lo scooter Venus3/4 può essere smontato in quattro pezzi, il sedile (peso 6 kg), la sezione anteriore (peso 13,4 kg), la sezione posteriore (10,6 kg) e il pacco batteria (peso 9,8 kg), senza che sia necessario utilizzare strumenti. Seguire i passi indicati successivamente.

1. Premere la leva di rotazione del sedile mentre si tira il sedile verso l'alto.
2. Allentare la manopola del montante del sedile e rimuovere il perno di bloccaggio. Quindi rimuovere il montante superiore del sedile.
3. Aprire il coperchio del vano batteria ed estrarre il pacco batteria.
4. Allentare la manopola di regolazione del manubrio e ripiegarlo, quindi serrare nuovamente la manopola.
5. Bloccare la ruota anteriore e il manubrio premendo il fermo di blocco della ruota.
6. Premere indietro il montante del sedile per ruotare indietro la sezione posteriore dello scooter fino a collocare la sezione posteriore in verticale sul paraurti posteriore.
7. Scollegare il connettore elettrico che collega la sezione anteriore con quella posteriore.
8. Sollevare la sezione anteriore fino a quando i ganci inferiori non toccano le staffe di bloccaggio ricurve della sezione posteriore.



## 7. CONTROLLO E MANUTENZIONE



### ⚠ Avvertenza

Scollegare sempre il connettore elettrico della sezione posteriore prima di separare le due sezioni.

### 7.7 COME MONTARE LO SCOOTER

#### 📖 Suggerimento

Per procedere all'assemblaggio si deve essenzialmente seguire il processo di disassemblaggio in ordine contrario. Studiare prima il testo e le fotografie della procedura di smontaggio prima di riassembleare lo scooter.

## 7. CONTROLLO E MANUTENZIONE

1. Collocare la sezione anteriore e quella posteriore di Venus3/4.
2. Allineare le staffe di bloccaggio ricurve inferiori della sezione anteriore con i ganci corrispondenti sulla parte frontale della sezione posteriore.
3. Collegare il connettore elettrico per connettere la sezione anteriore e quella posteriore.
4. Sostenere il montante inferiore del sedile, ruotare lentamente la sezione posteriore in avanti fino a collegare completamente le staffe di bloccaggio ricurve sui ganci posteriori superiori.
5. Allentare la manopola di regolazione del manubrio, sollevare il manubrio e collocarlo nella posizione desiderata, quindi serrare la manopola di regolazione del manubrio.
6. Installare nuovamente il montante superiore del sedile collocandolo all'altezza desiderata. Fissarlo con il perno di bloccaggio e serrare la manopola del montante del sedile.
7. Installare nuovamente le batterie inserendole nel vano.
8. Collocare nuovamente il sedile e girarlo fino a bloccarlo nella posizione corretta.

### **Avvertenza**

Dopo aver assemblato il Venus3, accertarsi che la manopola di regolazione del manubrio sia completamente serrata.



VERMEIREN



## 8. INDIVIDUAZIONE ED ELIMINAZIONE DELLE ANOMALIE

### ■ ELIMINAZIONE DELLE ANOMALIE

Nel caso in cui si verificassero problemi con lo scooter, è possibile realizzare i seguenti controlli prima di rivolgersi al proprio rivenditore.

Nel caso in cui il problema non potesse essere risolto, contattare il proprio rivenditore.

<b>Problema</b>	<b>Sintomo</b>	<b>Soluzione</b>
Lo scooter non si accende	<ul style="list-style-type: none"> <li>• Batterie non collegate</li> <li>• Sezione anteriore e posteriore non collegate</li> <li>• L'interruttore automatico principale è scattato</li> </ul>	<ul style="list-style-type: none"> <li>• Controllare che le batterie siano collegate</li> <li>• Controllare il collegamento del telaio anteriore con quello posteriore</li> <li>• Premere il pulsante di riposo dell'interruttore automatico principale</li> </ul>
Lo scooter si accende, ma non avanza	<ul style="list-style-type: none"> <li>• Batterie scariche</li> <li>• Caricabatterie collegato</li> <li>• Motore in modalità ruota libera</li> </ul>	<ul style="list-style-type: none"> <li>• Controllare la potenza della batteria</li> <li>• Scollegare il caricabatterie</li> <li>• Innestare nuovamente la leva di ruota libera</li> </ul>
Scooter lento	<ul style="list-style-type: none"> <li>• Batterie scariche</li> <li>• Velocità impostata lenta</li> </ul>	<ul style="list-style-type: none"> <li>• Controllare lo stato della batteria e/o ricaricarla</li> <li>• Verificare che la velocità impostata non sia quella lenta</li> </ul>
Il sedile si muove durante l'uso	<ul style="list-style-type: none"> <li>• Sedile non bloccato in posizione</li> </ul>	<ul style="list-style-type: none"> <li>• Ruotare lentamente il sedile fino a collocarlo nella posizione corretta e bloccarlo</li> </ul>
Il manubrio sembra allentato	<ul style="list-style-type: none"> <li>• Manopola di regolazione del manubrio allentata</li> </ul>	<ul style="list-style-type: none"> <li>• Serrare la manopola di regolazione del manubrio</li> </ul>
Azionamento involontario del clacson	<ul style="list-style-type: none"> <li>• Lo scooter presenta un guasto</li> </ul>	<ul style="list-style-type: none"> <li>• Verificare che la leva di controllo sia rilasciata e spegnere e riaccendere lo scooter, ricaricare le batterie</li> </ul>

## 9. SPECIFICHE

### SPECIFICHE

Modello	Venus3	Venus4
Dimensioni (Lun. x Larg. x A mm) (Lun. x Larg. x A pollici)	960x480x880 mm 37.8 x 18.9" x 34.6"	
Peso (Kg), con batteria senza batteria	39.8 kg / 87.6 lb	
	30 kg / 66 lb	
Batteria	12V 12 Ah x 2	
Caricatore	24V 2A	
Pneumatico anteriore	200 x 50 pieno	
Pneumatico posteriore	200 x 50 pieno	
Sistema di guida	Diretto, ruote posteriori (con differenziale)	
Sistema frenante	Freno elettromagnetico	
Controllo	Mediante leva di controllo della velocità	
Velocità massima	6,4km/hr / 4 mph	
Angolo di salita	6° - 8°	
Portata di guida (vedere nota)	16 km / 10 miglia	
Peso massimo utente	115 kg / 250 lbs	

Osservazioni: il produttore si riserva il diritto di modificare le specifiche se necessario. Le specifiche finali sono soggette allo scooter individuale acquistato presso il proprio rivenditore.

**Nota:**

La distanza massima di guida si basa su una temperatura ambiente di 20° C, con un conducente di 75 Kg e una batteria totalmente nuova e completamente carica, a una velocità di guida costante di 6 Km/h con un uso del 70% della batteria.

# 10. GARANZIA

## GARANZIA

Lo scooter dispone di una garanzia di dodici mesi dalla data della consegna. La garanzia copre riparazioni e sostituzioni durante questo periodo. Per ulteriori informazioni, consultare le Condizioni di Garanzia successive.

### Condizioni di Garanzia

1. Qualsiasi installazione o sostituzione di parti deve essere realizzata da un rivenditore o un agente autorizzato.
2. Per applicare la garanzia, nel caso di eventuali problemi con il proprio scooter, contattare l'agente di servizio indicato sotto.
3. Nel caso in cui, nei dodici mesi successivi alla consegna dello scooter, fosse necessario riparare o sostituire una parte dello stesso, a causa di un difetto del materiale o di fabbrica, il lavoro verrà realizzato gratuitamente.

Nota: la garanzia non è trasferibile.

4. Qualsiasi parte riparata o sostituita verrà coperta dalla presente garanzia durante il periodo di garanzia dello scooter.
5. I pezzi sostituiti dopo che la garanzia originale è scaduta, avranno una garanzia di tre mesi.
6. I prodotti consumabili non sono generalmente inclusi nel periodo normale di garanzia, a meno che richiedano riparazione o sostituzione come risultato diretto di difetti di produzione o di materiale.

Tali prodotti includono (tra gli altri): rivestimenti, pneumatici e batterie.

7. La suddetta garanzia è valida per scooter nuovi acquistati al prezzo al dettaglio. In caso di dubbi, verificare la validità della garanzia con il proprio agente di servizio.
8. In circostanze normali, non vengono accettate responsabilità nel caso di anomalie dello scooter dovute a:
  - a) una manutenzione della parte dello scooter non conforme con le indicazioni del produttore;
  - b) errore nell'uso delle parti specificate dal produttore;
  - c) danno allo scooter o a una parte dello stesso dovuto a negligenza, incidente o uso improprio;
  - d) alterazione dello scooter o di una parte rispetto alle specifiche del produttore, o riparazioni avvenute prima della notifica all'agente di servizio

I dettagli del proprio agente di servizio locale sono indicati nel riquadro sottostante. Se necessario, contattarlo e fornire i dettagli necessari perché possa agire il più rapidamente possibile.

Il produttore si riserva il diritto di alterare senza previo avviso pesi, misure o altri dati tecnici mostrati nel presente manuale. Tutte le cifre, misure e capacità mostrati in questo manuale sono approssimativi e non costituiscono delle specifiche.

Agente di servizio autorizzato

Nome
Indirizzo
Tel.
Codice postale

# 10. GARANZIA

## 10.1 NIV (NUMERO DI IDENTIFICAZIONE DEL VEICOLO)

Per garantire un servizio di post-vendita corretto e un servizio di garanzia, inserire il numero di identificazione del veicolo fissato sul retro a destra del telaio.



Modello	Venus3/4		
NIV			
N. di serie del motore		N. chiave	

.....

### *Modulo di richiesta della garanzia*

Nome			
Sesso	<input type="checkbox"/> Uomo	<input type="checkbox"/> Donna	
Data di nascita	Anno	Mese	Giorno
Indirizzo			
Modello	<input type="checkbox"/> Venus3	<input type="checkbox"/> Venus4	
NIV	NIV scooter:		
	N. di serie del motore		N. chiave
Data di acquisto	Anno	Mese	Giorno
Firma acquirente			