

LEO VÉRNYOMÁSMÉRŐ SZOFTVERREL

Kezelési és karbantartási útmutató

VIGYÁZAT: A kezelőknek el kell olvasniuk és meg kell érteniük ezt a kézikönyvet a termék használata előtt.

GIMA 32902

CONTEC MEDICAL SYSTEMS CO., LTD No.112
Qinhuang West Street, Economic & Technical
Development Zone, Qinhuangdao, Hebei Province,
PEOPLE'S REPUBLIC OF CHINA
Made in China

REF CONTEC08A

Prolinx GmbH, Brehmstr. 56, 40239
Duesseldorf Germany

Gima S.p.A.
Via Marconi, 1 - 20060 Gessate (MI) Italy
gima@gimaitaly.com - export@gimaitaly.com
www.gimaitaly.com

1000Pa 95% 55°C 7000Pa 0% -20°C

IP22

MD CE 0123

MS2902-HU-Rev.4.5-11-25

CMS2.782.173(NEW)(CE)SS/1.2 1.4.01.06.630 2025.07

1. fejezet Funkciók és cél

1.1 Funkciók leírása:

Ez a készülék alkalmas a nem invazív vérnyomásmérésre felnőttek és gyermekek számára. Felhasználónként legfeljebb 100 darab mérési feljegyzés tárolható. Minden feljegyzés tartalmazza a mérési időt, a szisztolés nyomás, a diasztolés nyomás, az átlagos nyomás, a pulzusszám és a feljegyzésszám részleteit. A 2,8 hüvelykes színes LCD képernyő tiszta megjelenítési felületeket és teljes adatellenőrzést biztosít. Az előlapon található gombok használatával a felhasználók számos funkciót hajthatnak végre, például bekapcsolást, kézi mérést, rendszerbeállítást és paramétermódtást. Időzített kikapcsolási funkcióval rendelkezik, ha nem hajt végre műveletet, automatikusan kikapcsol.

1.2. Rendeltetés:A készülék használható az emberi test NIBP-jének mérésére.

Betegcsoport:Felnőtt, serdülő és gyermek.

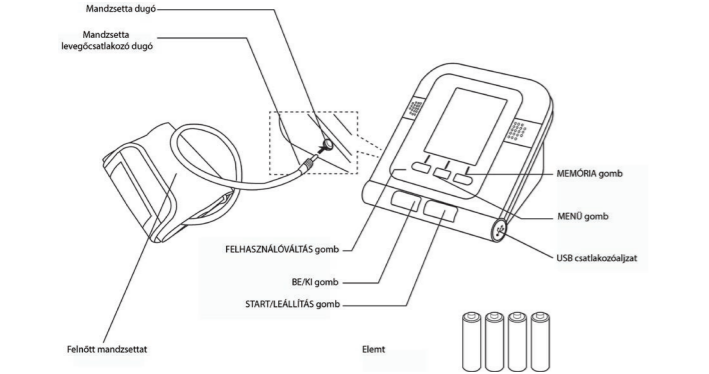
Tervezett felhasználók:Családtagok és az érintett egészségügyi személyzet.

Tervezett környezet:Otthoni és egészségügyi intézmények.

Ellenjavallat:Nem található.

2. fejezet Fő egység

A termék a csomagban van. Nyissa ki a csomagot, és ellenőrizze, hogy a termék ép-e.



⚠ Megjegyzés ⚠

Miután megkapta a terméket, lehet, hogy van egy védőfólia a képernyőn, amelyet eltávolíthat a jobb megjelenítési hatás érdekében.

Felnőtt mandzsetta: 22–32 cm-es végtagkörfogat (a felkar középső része)



Opcionális tartozékok:

AC adapter

Bemenet: feszültség: AC 100 V~240 V Frekvencia: 50 Hz/60 Hz Névleges áram: AC 150 mA

Kimenet: DC5.0 V±0.2 V 1.0 A

Mandzsetta:

Válassza ki a megfelelő mandzsettát a beteg felkarjának kerülete alapján. Több alkalmas mandzsetta van (a végtag kerületének tartomány, a felkar középső része)

a végtag kerületének tartományja 10-19 cm

a végtag kerületének tartományja 18-26 cm a végtag kerületének tartományja 22-30 cm

a végtag kerületének tartományja 22-43 cm a végtag kerületének tartományja 32-43 cm

⚠ Megjegyzés ⚠

- A mandzsetta fogyóeszköz. Napi 6 méréssel (3-szor reggel és este) számolva a mandzsetta élettartama körülbelül 2 év (a mi kísérleti körülményeinket használva)
- A vérnyomás megfelelő mérése érdekében kérjük, időben cserélje ki a mandzsettát.
- Ha a mandzsetta szivárog, kérjük, lépjen kapcsolatba cégünkkel, és vásároljon egy újat. A külön megvásárolható mandzsetta nem tartalmazza a légsző dugóját. Csere esetén kérjük, ne dobja el a

légsző dugóját, szerelje fel az új mandzsettára.

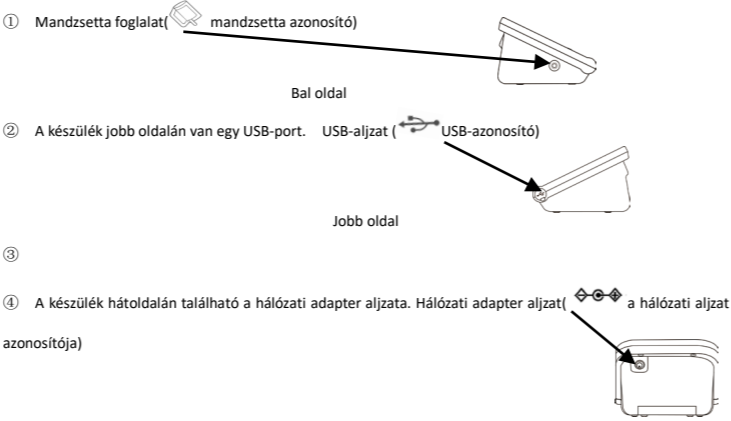
⚠ Megjegyzés ⚠

Ha a jelen kézikönyvben leírt termék és a tartozékok túllépik a használati időtartamot, azokat a vonatkozó termékkezelési előírásoknak megfelelően kell ártalmatlanítani. Ha további információra van szüksége, forduljon cégünkhez vagy képviselői szervezetünkhöz.

3. Fejezet Külső kezelőfelületek

⚠ Megjegyzés ⚠

Az NIBP mandzsetta eltávolításakor húzza ki a dugót a szélcső elején.

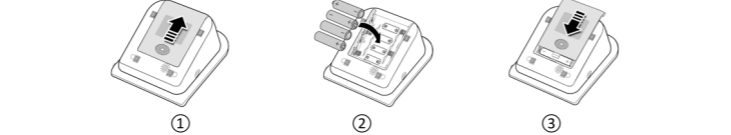


⚠ Megjegyzés ⚠

Az eszközökhöz csatlakoztatott minden analóg és digitális berendezésnek tanúsítvánnyal kell rendelkeznie arról, hogy megfelel IEC szabványoknak (például IEC60950: Információtechnikai berendezések biztonsága és IEC60601-1: Gyógyászati villamos készülékek biztonsága), és minden berendezést az IEC60601-1 rendszerszabvány érvényes változatának követelményeivel összhangban kell csatlakoztatni. A kiegészítő berendezést a jelbemeneti és kimeneti porthoz csatlakoztató személy felelős azért, hogy a rendszer megfeleljen az IEC60601-1 szabványnak.

4. fejezet Elem/hálózati adapter szerelvény

A készülék áramforrásként használhat elemet vagy hálózati adaptert.



4.1. Elemszerelvény

1. Szerelje le az akkumulátorfedelelet a nyíl irányába.
2. Szerelje össze az „AA” elemeket a \oplus \ominus polaritásnak megfelelően.
3. Csúsztassa vissza az akkumulátorfedelelet lezárásához.

„” ikon: az elemek tápellátása megszűnik. Cserélje ki egyszerre négy új (azonos típusú) elemre. Az alacsony energiaellátás melletti teszteszt adateltérést és egyéb problémákat okozhat.

Az elemek cseréje előtt kapcsolja ki a készüléket.

⚠ Megjegyzés ⚠

Ha az elem elért élettartama végét, vagy ha az elemen szagot, deformációt, elszíneződést vagy torzulást tapasztal, ne használja az elemet, hanem a helyi előírásoknak megfelelően ártalmatlanítsa, ellenkező esetben szennyezi a környezetet.

4.2 A hálózati adapter használata

- 1.Csatlakoztassa a vérnyomásmérőt és a hálózati adaptert. Helyezze be a hálózati adapter csatlakozóját a készülék hálózati adapter aljzatába
- 2.Helyezze be az adapter tápcsatlakozóját az AC 100 V ~ 240 V aljzatba.

⚠ Megjegyzés ⚠

A készüléket az adapter csatlakozójának kihúzásával lehet leválasztani a táphálózatról.

A tápellátás megszakításához először válassza le a szabályozott tápegységet az aljzatról, majd válassza le a szabályozott tápegységet a vérnyomásmérőről.

Kérjük, mindenképpen használjon speciális orvosi minőségű hálózati adaptert.

⚠ Megjegyzés ⚠

Ha a szabályozott tápegységet és az elemeket egyszerre használják, az elemek nem fognak merülni.

Kapcsolja át a szabályozott tápegységet elemekre, amikor a készülék ki van kapcsolva, ellenkező esetben a készülék áramkimaradás miatt leállhat.

A készülék bekapcsolás után normál módon használható, anélkül, hogy meg kellene várni a készülék előkészítését.

5. Fejezet Gomb funkciók

Az elektronikus vérnyomásmérő minden művelete a gombokon keresztül történik. A gombok nevei azok felett vannak. Ezek a következők:

- **【ON/OFF】** BE/KI gomb. A készülék be- és kikapcsolásához nyomja meg ezt a gombot.

• **【START/STOP】** nyomja meg a mandzsetta felfújásához és a vérnyomásmérés megkezdéséhez. Mérés közben nyomja meg a mérés megszakításához és a mandzsetta leeresztéséhez.

- A kezelőfelületen a három gomb az LCD képernyő alatti szöveges utasításokhoz tartozik.

Egy adott gomb megnyomásával a megfelelő funkciót hajtja végre az eszköz, mint például **【FEL】【MENÜ】【ENTER】【LE】** stb.

6. fejezet A dátum és az idő beállítása

A bekapcsolás után be kell állítani a dátumot és az időt.

Az elektronikus vérnyomásmérő automatikusan tárolja a mérési eredményeket a dátummal és az idővel.

Ha az elemek lemerülnek vagy eltávolításra kerülnek, akkor meg kell állni.

Ekkor vissza a dátumot és az időt.

Az elektronikus vérnyomásmérő automatikusan tárolja három felhasználó , mérési eredményeit, minden felhasználóhoz akár 100 bejegyzést. Ha a dátum és az idő helyesen van beállítva, a mérés dátuma és időpontja helyes lesz a memóriában, különben helytelen lehet.

1. az időbeállításnak két módja van:

(1) Amikor a vérnyomásmérőt először használja, vagy miután a vérnyomásmérő bizonyos ideig (több mint 3 percig) áramellátás nélkül volt, a bekapcsolás után a fő kezelőfelületen időhiba értesítés jelenik meg. Állítsa be a dátumot és az időt a **【FEL】** , **【LE】** és **【ENTER】** gombokkal.

(2) nyomja meg a **【MENÜ】** gombot a fő felületen a rendszermenübe való belépéshez, majd adja meg a **【RENDSZERIDŐ】** elemet, ekkor az aktuális idő megjelenik a képernyőn. Állítsa be a dátumot és az időt a **【FEL】** , **【LE】** és **【ENTER】** gombbal.

2. A beállítást követően válassza a **【MEGERŐSÍTÉS】** lehetőséget, majd nyomja meg az **【ENTER】** gombot a beállítás megerősítéséhez. Ha nem szeretné módosítani az időt, válassza a **【KILÉPÉS】** lehetőséget, majd nyomja meg az **【ENTER】** gombot az előző menübe való visszatéréshez.

⚠ Megjegyzés ⚠

Az év tartománya 2010 és 2099 között van. Amikor az év eléri a 2099-et, a **【FEL】 gomb megnyomása visszavisz 2010-re.**

Ha az idő nincs beállítva a bekapcsolás után, a BP adatok rögzítésének ideje eltérhet a tényleges időtől.

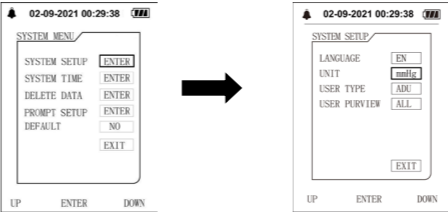
7. fejezet Egység és nyelv

7.1. Mértékegység

Két egység van: „Hgm” és „kPa”.

Az alapértelmezett: „mmHg”.

Lépjén be a **【RENDSZERBEÁLLÍTÁS】** almenübe a **【RENDSZERMENÜ】** menüben, majd válassza az **【EGYSÉG】** opciót a „mmHg” és a „kPa” mértékegységek közötti váltáshoz.



7.2. Nyelv

A vérnyomásmérő támogatja mind az angol, mind a kínai nyelvet, az alapértelmezett a kínai, lépjen be a **【RENDSZERBEÁLLÍTÁS】** almenüjébe a **【MENÜ】**-bern és válassza ki a **【NYELV】** lehetőséget a nyelvváltáshoz.

8. fejezet Felhasználói kapcsoló és hangszórás funkciók

8.1. Felhasználói kapcsoló funkció

A készülék 3 felhasználót képes tárolni. A különböző felhasználók közötti váltáshoz nyomja meg a FELHASZNÁLÓVÁLTÁS gombot a fő felületen, vagy válassza ki azt a FELHASZNÁLÓI HATÁSKÖR opcióban a Rendszerbeállítás felületen. A készülék rendelkezik egy USB-porttal, amely a mérési eredmények számítógépre történő továbbítására használható. A művelet részleteit a szoftver súgójában vagy utasításában találja.

⚠ Megjegyzés ⚠

Ha a **【FELHASZNÁLÓI HATÁSKÖR】** az **【ÖSSZES】** opcióra van állítva, az aktuális felhasználót meg lehet változtatni a fő kezelőfelületen; ha egy bizonyos felhasználóra van beállítva, akkor azt nem lehet a fő kezelőfelületen megváltoztatni.

8.2. Hangszórás funkció

A készülék valódi hangszórással rendelkezik az egész mérési folyamat során, a mérési testtartás utasításától a mérési eredmények közvetítéséig. A hangerő állítható. Nyomja meg a MENÜ gombot a Rendszerbeállítás felületre való belépéshez, és válassza a RENDSZERBEÁLLÍTÁS lehetőséget a felületre való belépéshez, majd válassza a „HANGERŐSZABÁLYZÁS” lehetőséget a hangerő beállításához. A maximális hangerő 4, a minimális pedig 1. Ha a „KI” lehetőséget választja, a hangszórás funkció kikapcsol.

⚠ Megjegyzés ⚠

Ez a szakasz csak a Hangszórás funkcióval rendelkező termékekre vonatkozik.

9. fejezet Határérték átlépés felszólítás funkció

A vérnyomásmérő kétféle emlékeztető módszer ismer: ezek a műszaki paraméter határérték átlépés felszólítás és a fiziológiai paraméter határérték átlépés felszólítás.

9.1 Fiziológiai paraméter átlépés felszólítás

A vérnyomásmérő rendelkezik határérték átlépés felszólítás funkcióval. A felhasználó megnyomhatja a **【MENÜ】** gombot a rendszermenübe való belépéshez, kiválaszhatja a **【FELSZÓLÍTÁS BEÁLLÍTÁS】** opciót a felületre való belépéshez, majd beállíthatja a vérnyomás határértékét. Ha a BP mérési eredménye magasabb, mint a felső határérték vagy alacsonyabb, mint az alsó határérték, és a felszólítás BE van kapcsolva, a fiziológiai felszólítás megtörténik;

A fiziológiai felszólítás állapotában bármelyik gomb megnyomásával törölheti a felszólítást, ez nem fogja befolyásolni a következő felszólítást; a felszólítás a felszólítás beállítási menü felszólítás kapcsolójával véglegesen bezárható, amíg a felszólítás kapcsoló újra meg nem nyílik.

9.2 Technikai paraméter átlépés felszólítás

Amikor a tápellátás merülőben van, és a felszólítás be van kapcsolva, a felszólítás megjelenik. Ez a felszólítás nem törölhető, hacsak nem zárják be vagy nem cserélik ki a tápegységet.

⚠ Megjegyzés ⚠

Gyári beállítások visszaállítása

Ha a felhasználók vissza kívánják állítani a gyári beállításokat, válasszák az **【ALAPBEÁLLÍTÁS】** lehetőséget, ekkor az adatok visszaállnak a kezdeti állapotba.

10. fejezet A vérnyomásmérő használata

10.1 A pontos mérés menete

Mérés csendes és pihentető állapotban.

1.Mérés előtt kellemes ülőhelyzetet, használja a hátát és a karjait a teste megtámasztására.

2. Helyezze a könyökét egy asztalra, a tenyér felfelé néz, és a test nyugodt.

3.A mandzsetta legyen a szív magasságában.

4.A talpait tartsa a padlón, és ne tegye keresztbe a lábát.

⚠ Tanács ⚠

A következetesség érdekében próbálja meg minden nap ugyanabban az időpontban, ugyanazon a karon és ugyanabban a pózban mérni a vérnyomását.

A mandzsetta magas vagy alacsony elhelyezkedése megváltoztatja a mérés eredményét.

Mérés közben ne érintse meg a vérnyomásmérőt, a mandzsettát és a szélcsővet.

A méréseket nyugodt helyen kell végezni, miközben a test nyugalomban van.

A mérés előtt 4–5 percig maradjon nyugodtan.

Ne beszéljen és ne mozogjon a mérés közben. Lazítsa el a testét, ne mozgassa az izmait.

Várjon 4-5 percet a mérések között.

Ne használjon precíziós műszert a vérnyomásmérő közelében.

⚠ Figyelmeztetés ⚠

Ismételt mérés esetén előfordulhat, hogy a karban lévő vértódlás miatt nem lehet pontos vérnyomáserőteket mérni. Akkor végezze a mérést, amikor a véráramlás zavartalan.

A hosszú ideig tartó ismételt mérés, a végtagok mandzsettával való dörzsölése bevérzést, izsákiámt és idegkárosodást okozhat. A betegen történő méréskor gyakran ellenőrizni kell a végtag disztális részének színét, melegségét és érzékenységét. Ha bármilyen rendellenességet észlel, helyezze a mandzsettát egy másik pozícióba, vagy azonnal állítsa le a vérnyomásmérést.

Kérjük, használja ezt az eszközt a 18. fejezetben meghatározott működési környezetben, ellenkező esetben a teljesítményét befolyásolhatja a szélsőséges hőmérséklet, a páratartalom és a magasság, ami mérési hibákat eredményezhet.

Ne csavarja vagy tekerje fel a légszőveket. Ez állandó nyomást okozhat a mandzsettában, ami blokkolhatja a véráramlást, és súlyos károkat okozhat a betegnek.

Használat közben tartsa távol a csecsemőket vagy gyermekeket a kábeltől, a csőtől és a mandzsettától, hogy megakadályozza a beakadás által okozott fulladást.

Ne használja a mandzsettát sérült területen, mert az még súlyosabb károkat okozhat.

Ne használja a mandzsettát azon a területen, ahol a kezelést az ér belsejében vagy az arteriovenózus összeköttetésben végzik. Ez a véráramlás átmeneti elzáródását és a beteg sérülését okozhatja.

Ne használja a mandzsettát a mastectomia oldalán.

Amikor a mandzsettát nyomás alá helyezi, a test egyes funkciói átmenetileg gyengülhetnek. Az elektromos orvostechnikai mérőeszköz használata közben karját tartsa a megfelelő helyzetben.

Ne mozogjon a mérés alatt, mert az késleltetett hatással lesz a véráramlásra.

A készüléket a minimális tárolási hőmérsékletről kivéve 2 órán keresztül kint kell tartani, hogy készen álljon a rendeltetésszerű használatra.

A készüléket a maximális tárolási hőmérsékletről kivéve 4 órán keresztül kint kell tartani, hogy készen álljon a rendeltetésszerű használatra.

⚠ Megjegyzés ⚠

A következő körülmények is okozhatnak változásokat a vérnyomásmérési értékben.

A mérést étkezés, alkohol- vagy kávéfogyasztás, dohányzás, testmozgás vagy fürdés után egy órán belül végzik el;

Helytelen testtartás, például állva vagy fekvé stb;

A beteg beszél vagy mozgatja a testét mérés közben;

Méréskor a beteg ideges, izgatott, érzelmileg instabil;

A szobahőmérséklet gyorsan emelkedik vagy csökken, vagy a mérési környezet gyakran változik;

Mérés mozgó járműben;

A mandzsetta magas vagy alacsony elhelyezkedése megváltoztatja a mérés eredményét;

Hosszú ideig tartó folyamatos mérés.

10.2 A mandzsetta felhelyezése

A bal és a jobb karon egyaránt lehet mérést végezni.

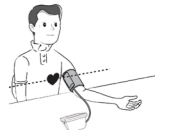
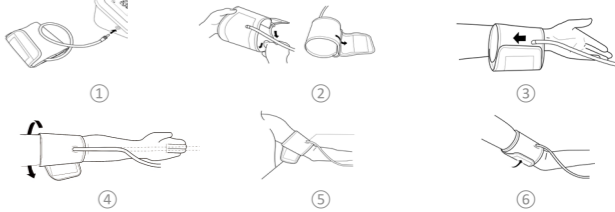
A mérés előtt csupaszítsa le karját, oldja ki a szoros ruházatot.

A műveletet kellemes hőmérsékletű helyiségben végezze.

Mérés előtt a vastag ruhákat vegye le ahelyett, hogy feltekerné azok ujjait.

A pontos mérés érdekében ügyeljen a mandzsetta megfelelő felhelyezésére (bal kar).

- 1 Helyezze be a mandzsetta levegődugóját a mandzsetta csatlakozójába.
- 2 Lazítsa meg a mandzsettát, hogy a karját könnyedén át tudja rajta vezetni
- 3 A bal kar átmegy a mandzsettán, a mandzsetta légszőve áthalad a tenyér tetején.
- 4 Tekerje a mandzsettát a felkarjára. Állítsa be a levegőcsövet az alkaron belül, és igazítsa a középső ujjához.
- 5 A mandzsetta aljának körülbelül 2-3 cm-rel a könyök felett kell lennie.
- 6 Rögzítse szorosan a mandzsettát, a kar és a mandzsetta nem között nem lehet rés.



10.3 Vérnyomásmérés

① Nyomja meg a **【START/STOP】** gombot a mérés megkezdéséhez.

Mérés közben tartsa a megfelelő pózt és maradjon nyugodt, ne mozogjon.

Ha meg szeretné szakítani a mérést

Nyomja meg a **【START/STOP】** gombot, ekkor a készülék leállítja a felfújást, és kiengedi a levegőt a mandzsettából.

② Erősítse meg a mérési értéket

🔊: Szabálytalan impulzusikon. Ez az ikon megjelenik a mérési eredményben, ha a belső impulzus szabálytalan a mérési folyamat során.

👤: Mozgásjelző ikon. Ha a páciens mozog, és a mozgás befolyásolja a mérési pontosságot, ez az ikon megjelenik a mérési folyamat során és a mérési eredményben.

🕒: Mandzsetta megfelelő viselése ikon. Ha a mandzsetta a mérés kezdetén megfelelően van viselve, ez az ikon jelenik meg.

🕒: Mandzsetta nem megfelelő viselése ikon. Ha a mandzsetta nem megfelelően van viselve a mérés kezdetén, ez az ikon jelenik meg és kijelölődik a mérési eredményben.

A mmérési érték a [Memória funkció] segítségével automatikusan tárolható (lásd 11. fejezet).

* Azőndiagnosztika és a mért eredmények felhasználásával végzett kezelés veszélyes lehet. Kövesse az orvos utasításait.

⚠ **Megjegyzés** ⚠

Várjon legalább 4-5 percet a mérések között

Ismételt mérés esetén előfordulhat, hogy a karban lévő vértódulás miatt nem lehet pontos vérnyomásértéket mérni. Akkor végezze a mérést, amikor a véráramlás zavartalan.

- Ha bizonyos tényezők befolyásolják a mérési eredményeket a mérési folyamat során, hibaüzenetek jelennek meg a képernyőn. Ekkor kiküszöbölheti a hibát, és újraindíthatja a mérést.

- A minimális emberi fiziológiai jelek azok a minimális határértékek, amelyeket a készülék mérni tud. A készülék pontatlan mérési eredményeket kaphat, ha a beteg fiziológiai jele a minimális érték alatt működik.

③Ha a fiziológiai paraméter határérték túllépésére vonatkozó felszólítás nem lép működésbe, nyomja meg bármelyik gombot a megfelelő gombfunkció folytatásához; a hangutasítás állapotában nyomja meg bármelyik gombot (kivéve az **【ON/OFF】** gombot) a hangutasítás törléséhez.

④T kapcsolja ki a mandzsettát, nyomja meg a **【BE/KI】** gombot a készülék kikapcsolásához.

*A készülék 1 perc elteltével automatikusan kikapcsol, ha a készülék nem működik, még akkor is, ha elfelejti kikapcsolni a készüléket.

11. fejezet Memória funkció

A vérnyomásmérőt úgy tervezték, hogy tárolja a vérnyomást, a pulzusszámot és a mérés dátumát és idejét.

Akár 100 bejegyzést is tud tárolni. Ha 100 csoportot tároltak, a legkorábbi eredmények törölődnek a mérési eredmények 101 csoportjának mentésekor. A „TÜLLÉPÉS” megjelenik a képernyő jobb alsó sarkában, és kéri, hogy az adatrögzítés teljes legyen. Törölheti az adatokat.

11.1 Memóriaértékek áttekintése

1. A Fő felületen (az indításkor megadott felületen) nyomja meg a MEMÓRIA gombot a három legutóbbi mérés átlagának nagy betűtípusú megjelenítéséhez. Ekkor az ikon 📊 megjelenik a képernyőn.

2. Nyomja meg tovább a LE gombot a legutóbbi mérési eredmény megtekintéséhez. A Memória felületen a mérési rekordok 1-től 100-ig vannak számozva. Nyomja meg a FEL és a LE gombokat a többi mérési rekord megtekintéséhez.

3. Nyomja meg a **【LISTA】** gombot az adatlista kezelőfelületének megjelenítéséhez.

4. Nyomja meg a **【TREND】** gombot a trend kezelőfelületének megjelenítéséhez.

Fejezze be a mérési értékek megjelenítéséhez:

Nyomja meg a **【KILÉPÉS】** gombot a fő kezelőfelülethez való visszatéréshez, vagy tartsa lenyomva a **【BE/KI】** gombot a készülék kikapcsolásához.

11.2 A memóriáértékek törlése

A felhasználók törölhetik a felhasználó összes memóriáértékét, ahelyett, hogy külön törölnének egy memóriáértéket.

1. Nyomja meg a **【MENÜ】** gombot a rendszermenübe való belépéshez, válassza ki az **【ADATOK TÖRLÉSE】** opciót a kezelőfelület megnyitásához, válassza ki azt a felhasználót, akinek az adatait törölni szeretné, majd az újbóli megerősítés után a kiválasztott felhasználó összes mérési eredménye törölődik.

2. A művelet befejezése

Válassza a **【KILÉPÉS】** gombot az előző menübe való visszatéréshez, vagy tartsa lenyomva a **【BE/KI】** gombot a készülék kikapcsolásához.

12. fejezet Bluetooth átvitel

A készülék Bluetooth-on keresztül elküldheti a tárolt vérnyomásértékeket egy mestereszközre (a részleteket lásd a szoftver súgójában).

A felhasználó keresheti az eszközt a főeszközön, és csatlakoztathatja a Bluetooth-on keresztül, majd az adatok továbbíthatók. A főeszkőzre továbbított adatok zöld pontokkal lesznek megjelölve a felülvizsgálati felületeken. A Memória felületen a marker a sorozatszám jobb oldalának jobb felső sarkában található; a BP lista felületen a marker a sorozatszám bal oldalán található.

Megjegyzés: Ha a rendszeridő helytelen, az eszköz feldolgozza a mérési adatokat, de nem tölti fel azokat, és az adatokat piros pontokkal jelöli.

A kommunikációról:

Ez a termék egy vezeték nélküli eszköz kis teljesítményű adatkommunikációs rendszerekhez a 2,4 GHz-es frekvenciasávban.

A rádiójelek használata miatt harmadik felek szándékosan vagy véletlenül elfoghatják.

Ne használja bizalmas ügyekre vagy életkritikus alkalmazásokra.

Szigorúan tilos más eszközöket önkényesen csatlakoztatni az eszköz működése során a potenciális biztonsági kockázatok és az adatszivárgás megelőzése érdekében.

Szigorúan védje az összes hálózati bizalmas információt, hogy megakadályozza az illetéktelen hozzáférést

⚠ **Megjegyzés** ⚠

Ha a termék megosztott frekvenciasávokban működő berendezések, például vezeték nélküli útválasztók, elektronikus mikrohullámok és vezeték nélküli eszközök közelében használja, elektromágneses interferencia léphet fel. Ha igen, kérjük, kapcsolja ki a többi berendezést, vagy vigye a terméket elektromágneses interferenciától mentes területre. Ez a szakasz csak a Bluetooth funkcióval rendelkező termékekre vonatkozik.

13. fejezet Hibaüzenet

Ha a mérés során valami nem stimmel, hibaüzenet jelenik meg a képernyőn. Az okok és megoldások a következők:

Hibaüzenet	Okok	Megoldások
Önteszt hiba Rendszerhiba	Funkció rendellenes	Kérjük, lépjen kapcsolatba velünk
Laza mandzsetta	A mandzsetta nincs megfelelően csatlakoztatva.	Helyesen csatlakoztassa a mandzsettát (lásd a 10. fejezetet)
Levegőszivárgás	A mandzsettadugó leesik	Ellenőrizze, hogy a mandzsettadugó megfelelően van-e behelyezve a szélcsőbe (lásd a 10. fejezetet)
Légnyomás hiba	Légnyomás hiba	Mérje meg újra, és ne mozogjon a mérés során.
Gyenge jel	A pulzusjel túl gyenge, vagy a mandzsetta laza.	Helyesen csatlakoztassa a mandzsettát (lásd a 10. fejezetet)
Túlnyomás	A mandzsetta eltömődött vagy összenyomódott	Helyesen csatlakoztassa a mandzsettát (lásd a 10. fejezetet)
Túlzott mozgás Tartományon túl Telített jel	A jel mértéke túl nagy a kar vagy a test mozgása vagy más mérési okok miatt	Tartsa nyugodtan karját és testét, mérje újra
Időtűllépés	Ez túl sok időt vesz igénybe	

14. fejezet Hibaelhárítás

Abnormális jelenségek	Okok	Megoldások
A BP mérési értékei túl magasak vagy túl alacsonyak.	A mandzsetta nincs megfelelően csatlakoztatva. <p>Beszélés vagy a karok mozgatása mérés közben</p> <p>A ruha nyomja a kart</p>	Helyesen csatlakoztassa a mandzsettát (lásd a 10. fejezetet) <p>Maradjon csendben, és indítsa újra a mérést</p> <p>Vegye le a ruhát, amely nyomja a kart, és indítsa újra a mérést</p>
Nincs nyomás	A mandzsetta szivárog <p>A mandzsetta szélcsőve nincs megfelelően csatlakoztatva a mandzsettához</p>	Vásároljon új mandzsettát <p>Csatlakoztassa megfelelően</p>
A mandzsetta rövid idő alatt leereszt	Laza mandzsetta	Helyesen tegye fel a mandzsettát
A mérés gomb megnyomásakor nem tudja folytatni a mérést		Kapcsolja be ismét a készüléket, és indítsa újra a mérést
Hirtelen kikapcsolás felfújáskor	Hosszú ideig nem használták, az elemek megváltozott hőmérséklet miatt lemerülhettek	Cserélje ki mind a négy elemet újakra.
A be-/kikapcsoló gomb be van nyomva, de a készülék nem kapcsol be	Lemerülhettek az elemek <p>Az elemek polaritása fordítva van</p>	Cserélje ki mind a négy elemet újakra. <p>Ellenőrizze az elemszerelvényt az elem polaritásának megfelelő elhelyezéséhez.</p>
Egyéb jelenségek		Kapcsolja be ismét a készüléket, és indítsa újra a műveletet. <p>Cserélje ki az elemeket. <p>Ha nem, lépjen kapcsolatba velünk.</p></p>

15. fejezet Kulcsok és szimbólumok

Előfordulhat, hogy az Ön készüléke nem tartalmazza az alábbi szimbólumok mindegyikét.

Jel	Leírás	Jel	Leírás
⚠	Figyelem! Kérjük, olvassa el a mellékelt dokumentumot (a felhasználói kézikönyvet).	👤	Kövesse a használati utasításokat
SYS	Szisztolés nyomás	DIA	Diasztolés nyomás
INFO	Információ	PR	Pulzusszám (bpm)
IP20	A csomagolás védelmi szintje	EMC	Elektromágneses kompatibilitás
📅	Gyártás dátuma	P/N	A gyártó anyagkódja
👤	BF-típusú alkalmazott alkatrészek	♻	Újrahasznosítható
🔔	Gyors hangjelzés megnyitása	🔒	Gyors hangjelzés bezárása
LOT	Tételszám	🕒	Lejáratí dátum
↑↑	Így felfelé	🍷	Törékeny, óvatosan kezelje
☂	Száraz, hűvös helyen tárolandó	🌡	Légköri nyomás határértéke
🌡	és °C között tárolandó	📊	Páratartalom határérté
🏭	Gyártó	UDI	Unique Device Identifier (Eindeutige Kennung des Geräts)
📱	Alacsony töltöttség	🔋	Elemek teljesítménye
---	1.Nincsnek áttekintendő NIBP adatok <p>2.A jel elégtelenségének mutatója</p>	---	1.Nincs pulzusszám <p>2.A jel elégtelenségének mutatója</p>

🚫	RAEE szerinti ártalmatlanítás	CE	Megfelelő orvosi eszköz a 93/42/EGK irányelvhez
SN	Sorozatszám	□	II. osztályú berendezés
EU REP	Hivatalos képviselő az Európai Unióban	🔌	Interfész a mandzsetta csatlakoztatásához
MR	MR Nem biztonságos, nem használható MRI-ben	🔌	Aljzat a hálózati adapterhez
MD	Orvostechnikai eszköz	🩺	Artéria jelölőcímké
☀	Napfénytől védve tárolandó	🌐	Importálta
🔊	A mandzsetta megfelelően van kötve	REF	Termékkód
📖	Szabálytalan impulzus	📊	Átlagos érték ikon
🕒	Nem megfelelő mandzsetta kopás	👤	Nagy mozgás a mérés során

16. fejezet Karbantartás, tisztítás és karbantartás

***Kérjük, tartsa be a jelen felhasználói kézikönyvben szereplő óvintézkedéseket és üzemeltetési szabályokat. Ellenkező esetben nem vállalunk felelősséget semmilyen hibáért.**

⚠ **Figyelmeztetés** ⚠

Tisztítás előtt vegye ki az elemeket. A tisztításhoz el kell választani a tartozékokat és a főegységet.

A készülék használata közben tilos a karbantartás.

Ne nyomja össze a gumitöltőt a mandzsettán.

⚠ **Vigyázat** ⚠

- Tilos a készülék és a tartozékok nagynyomású fertőtlenítésre.
- A készülék károsodásának elkerülése érdekében ne engedje, hogy víz vagy tisztítószér folyjon az aljzatba.
- Ne áztassa a készüléket és a tartozékokat folyadékba.
- Ha a készülék és a tartozékok bármilyen sérülését vagy károsodását észleli, kérjük, ne használja fel.

Karbantartás:

- Rendszeresen tisztítsa meg a készüléket és a tartozékokat. Javasoljuk, hogy havonta tisztítsa meg azokat.

- A készülék tisztítása előtt vegye ki az elemeket, és válassza le a készüléket a hálózati áramról. A tisztításhoz el kell választani a tartozékokat és a főegységet. Ne javítsa meg a készüléket használat közben és ne végezzen rajta karbantartást.

- A készülék tisztításához mártson egy tiszta ruhát izopropil-alkoholba (70%), csavarja ki teljesen, törölje át a főegységet, a mandzsettát és a mandzsetta légcsővét külön-külön körülbelül 3 percig, majd használjon egy másik tiszta, desztillált vízzel megnedvesített ruhát, csavarja ki teljesen, majd törölje át a főegységet, a mandzsettát és a mandzsetta légcsővét körülbelül 2 percig. Ismételje meg a fenti műveletet 5 alkalommal, míg végül nem marad tisztítószér a terméken. Tisztítás közben ne kerüljön izopropil-alkohol vagy víz a főegységbe. Tisztítás után helyezze a terméket száraz és szellőző helyre, hogy megszáradjon.

- Szemrevételezéssel ellenőrizze, hogy a termék alaposan meg van-e tisztítva. Ha bármilyen maradványt lát, ismételje meg a fent leírt teljes folyamatot.
- Tisztítsa meg a tartozékokat, mielőtt egy másik páciensre viszi fel.
- Az eszközök rendszeresen ellenőrizni és kalibrálni kell (vagy be kell tartani a kórház követelményeit). Az eszközt lehet államilag meghatározott ellenőrző intézményben vagy szakemberrel ellenőriztetni, vagy felveheti a kapcsolatot cégünkkel is. Hosszan nyomja meg a „USER” gombot a fő kezelőfelületen 5 másodpercre, hogy belépjen a kalibrációs felületre.

⚠ **Tanács** ⚠

- Ne használjon benzint, illékony olajat, hígítót stb. a készülék áttörléséhez.
- Ne tisztítsa és ne nedvesítse meg a mandzsettát.

Tárolás:

⚠ **Tanács** ⚠

- Ne tegye ki a készüléket hosszú ideig közvetlen napfénynek, különben a kijelző képernyője károsodhat.
- A készülék alapvető teljesítményét és biztonságosságát az otthoni környezetben a por vagy a vatta nem befolyásolja, emellett a készüléket nem szabad magas hőmérsékletű, páratartalmú vagy poros helyen elhelyezni.
- Az előregedett mandzsetta pontatlan mérést eredményezhet. Kérjük, rendszeresen cserélje ki a mandzsettát a felhasználói kézikönyvnek megfelelően.
- A készülék károsodásának elkerülése érdekében tartsa a készüléket gyermekektől és háziállatoktól távol.
- Kerülje a készülék szélsőségesen magas hőmérsékleten, például kandalló közelében való használatát, ellenkező esetben ez befolyásolhatja a készülék teljesítményét.
- Ne tárolja a készüléket kémiai gyógyszerrel vagy maró gázzal.
- Ne helyezze a készüléket olyan helyre, ahol víz van.
- Ne helyezze a készüléket lejtős helyre, vagy ahol rezgés vagy ütés éri.
- Vegye ki az elemeket, ha a készüléket három hónapig vagy hosszabb ideig nem kívánja használni.

17. fejezet NIBP specifikáció

Név	Elektronikus vérnyomásmérő
Kijelző mód	2,8”-es színes LCD-kijelző
A víz behatolása elleni védelem mértéke	IP20
Mérési módszer	Oszcillometriás módszer
Üzem mód	Automatikus
Üzem mód	Folyamatos működés
Mandzsetta nyomástartománya	0-300 mmHg(0-40 kPa)
Pontosság	Nyomás: ±3 mmHg(±0,4 kPa)
Maximális nyomás	Legfeljebb 300 Hgmm (40 kPa)

Mérési tartomány	Vérnyomás	SYS: 30~270 mmHg(4~36 kPa) <p>DIA: 10~220 mmHg(1,3~29,3 kPa)</p>														
	Pulzus: 40~240 bpm															
Hiba	Vérnyomás	Az eszköz által mért BP érték megegyezik a sztetoszkópia mérési értékével, végezzon klinikai ellenőrzést az ISO 81060-2 követelményeinek megfelelően, amelynek hibája megfelel az alábbiaknak: <p>Maximális átlagos hiba: ±5 mmHg <p>Maximális szórás: 8 mmHg</p></p>														
	Pulzus	±5 ütés/perc vagy ±5% válassza a nagyobbbat														
Felbontás	Nyomás: 1mmHg(0,1 kPa)															
	Pulzus: 1 bpm															
Üzemi hőmérséklet/páratartalom	+5 °C~40 °C <p>15 %RH~85 %RH (nem lecsapódó)</p>															
Szállítás	Szállítás szabványos járművel vagy a megrendelési szerződésnek megfelelően. A szállítás közben kerülje az eső vagy a hó miatt bekövetkező ütést, rázást és fröccsenést.															
Szállítási és tárolási környezet követelményei (két szállítás között)	Hőmérséklet.: -20 °C~+55 °C; relatív páratartalom: ≤95 %((kondenzáció nélkül)); Nincs korrozív gáz és huzatos.															
Légköri nyomás	700 hPa~1060 hPa															
Ellátás	4 „AA” alkáli elem, hálózati adapter (AC, 100 V-240 V, opcionális)															
Névleges áramerősség	600 mA															
Elem élettartama	Ha a hőmérséklet 23°C, a végtag kerülete 270 mm, a mért vérnyomás normális, 4 „AA” alkáli elem kb. 300 alkalommal használható.															
Méretek	130(L)*110(W)*80(H) mm															
Egység tömege	300 gramm (elemek nélkül)															
Biztonsági besorolás	II. osztályú berendezés (hálózati adapterrel táplált)/belső tápellátású berendezés (akkumulátorral táplált) <p>BF-típusú alkatrész használata</p>															
Élettartam	A gyártástól számított 5 év															
Gyártói adatok	Lásd a címkét															
Tartozékok	Szabványos konfiguráció: <p>Mandzsetta a végtag kerületének tartománya 22-32 cm (a felkar középső része) <p>Típus: IGNO066 <p>Gyártó: Contec Medical Systems Co., Ltd. <p>Opionális konfiguráció: <p>AC adapter <p>Típus: CMS0105 <p>Gyártó: Contec Medical Systems Co., Ltd.</p></p></p></p></p></p></p>	<table> <tbody><tr> <th>Modell</th> <th>Végtag kerülete (cm)</th> <th>Gyártó</th></tr> <tr> <td>IGN0009</td> <td>10-19</td> <td rowspan="5">Contec Medical Systems Co., Ltd.</td></tr> <tr> <td>IGN0048</td> <td>18-26</td></tr> <tr> <td>IGN0083</td> <td>22-30</td></tr> <tr> <td>IGN0074</td> <td>22-43</td></tr> <tr> <td>IGN0008</td> <td>32-43</td></tr> </tbody></table>	Modell	Végtag kerülete (cm)	Gyártó	IGN0009	10-19	Contec Medical Systems Co., Ltd.	IGN0048	18-26	IGN0083	22-30	IGN0074	22-43	IGN0008	32-43
Modell	Végtag kerülete (cm)	Gyártó														
IGN0009	10-19	Contec Medical Systems Co., Ltd.														
IGN0048	18-26															
IGN0083	22-30															
IGN0074	22-43															
IGN0008	32-43															
Alapvető teljesítmény	A hibahatár környezeti feltételek mellett legfeljebb ± 0,4 kPa (± 3 Hgmm) <p>Az NIBP isméltelhetőségének legfeljebb 0,4 kPa (3 Hgmm) értékűnek kell lennie</p>															
Bluetooth specifikáció	Üzemi frekvencia: 2402 MHz ~ 2480 MHz <p>Sáv szélesség: 2MHz <p>Modulációs üzemmód: GFSK <p>Átviteli teljesítmény: 0 dBm, +4 dBm <p>Fogadási érzékenység: -93 dBm</p></p></p></p>															

🚫

🚫

Ártalmatlanítás: *Tilos a terméket a háztartási hulladékkal együtt ártalmatlanítani. A felhasználóknak gondoskodniuk kell a selejtezésre váró készülékek ártalmatlanításáról az elektromos és elektronikus készülékek újrahasznosítására kijelölt gyűjtőhelyeken történő leaddással. hduct must not be disposed of along with other domestic waste. The users must dispose of this equipment by bringing it to a specific recycling point for electric and electronic equipment*

GIMA JÓTÁLLÁSI FELTÉTELEK

A 12 hónapos Gima B2B standard jótállás érvényes